



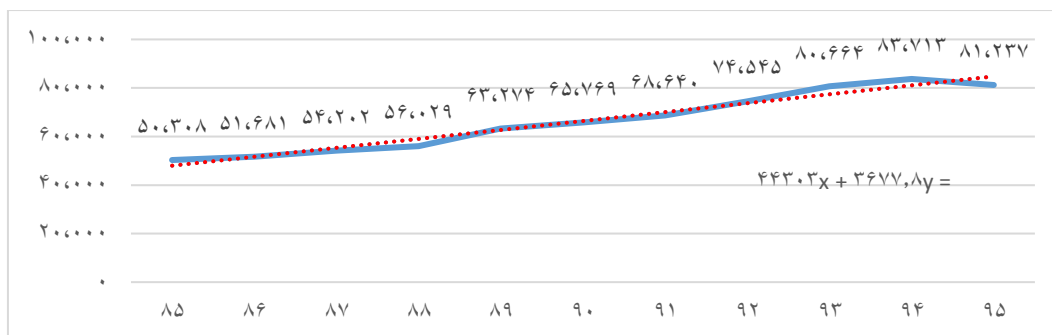
روند ولادت و وفات شهر مشهد

طی سال‌های ۱۳۸۵ لغایت ۱۳۹۵

(کد گزارش: ۹۶۸-۱۰۶۸-۰۱۵ تاریخ تهیه گزارش: ۹۶/۰۹/۲۰)

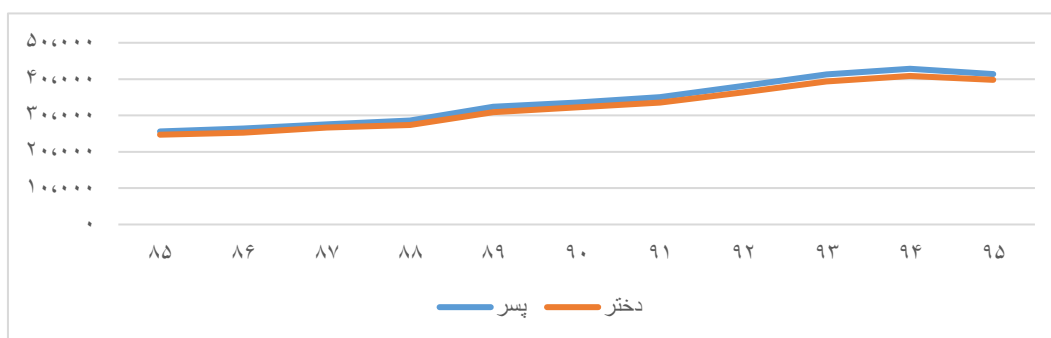
شماره صفحه: ۳ از ۱
کد سند: FR-۵۲۱-۰۰۵

۱-ولادت: با توجه به اطلاعات مندرج در آمارنامه‌های شهر مشهد طی سال‌های ۱۳۸۵ لغایت ۱۳۹۵ به طور متوسط، سالانه ۶۶،۳۶۹ مورد ولادت داشته‌ایم و طی این سال‌ها تعداد ولادت روند صعودی داشته این در حالیست که درصد تغییرات سال ۱۳۹۵ نسبت به سال ۱۳۹۴ ولادت‌ها ۳ درصد کاهش داشته است. بررسی روند این شاخص حاکی از آن است که تعداد کل ولادت‌ها در سال‌های مذکور به طور متوسط سالانه ۵٪ افزایش داشته است و این در حالی است که درصد تغییرات تعداد کل ولادت‌های سال ۱۳۹۵ نسبت به سال ۱۳۸۵، به میزان ۶۱٪ افزایش داشته است.



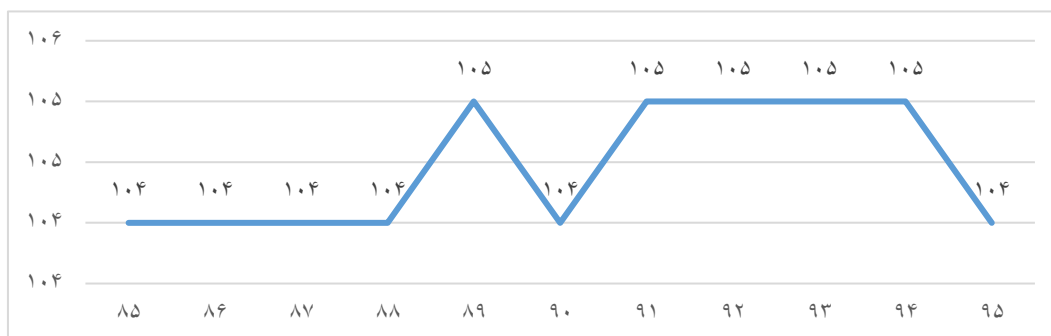
نمودار ۱-تعداد ولادت در سال‌های ۱۳۸۵ لغایت ۱۳۹۵

۱-۱-ولادت به تفکیک جنسیت: با توجه به اطلاعات مندرج در آمارنامه‌های شهر مشهد طی سال‌های ۱۳۸۵ لغایت ۱۳۹۵ به طور متوسط سالانه تعداد موالید پسر ۳۳،۹۰۳ نفر و تعداد موالید دختر ۳۲،۴۶۶ نفر بوده است. طی این سال‌ها تعداد موالید دختر همواره کمتر از تعداد موالید پسر بوده است.



نمودار ۲-ولادت به تفکیک جنسیت در سال‌های ۱۳۸۵ لغایت ۱۳۹۵

۱-۲-نسبت جنسی موالید(نسبت تعداد موالید پسر به موالید دختر): با توجه به اطلاعات مندرج در آمارنامه‌های شهر مشهد طی سال‌های ۱۳۸۵ لغایت ۱۳۹۵ نسبت موالید پسر به دختر دو مقدار ۱۰۴ و ۱۰۵ است.



نمودار ۳- نسبت تعداد موالید پسر به موالید دختر در سال‌های ۱۳۸۵ لغایت ۱۳۹۵



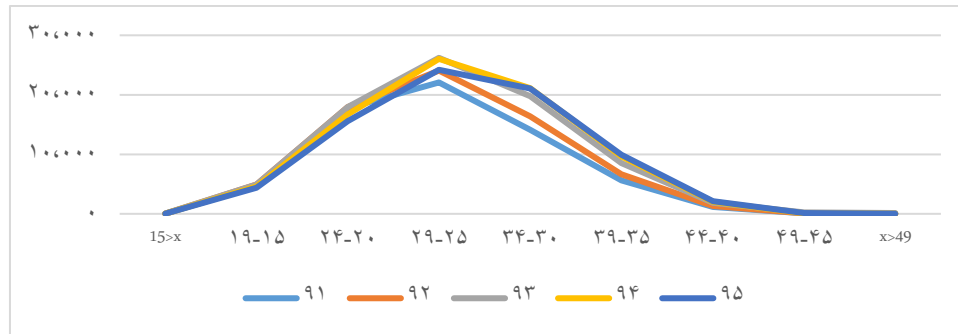
روند ولادت و وفات شهر مشهد

طی سال‌های ۱۳۸۵ لغایت ۱۳۹۵

(کد گزارش: ۹۶۸-۱۰۶۸-۰۱۵ تاریخ تهیه گزارش: ۹۶/۰۹/۲۰)

شماره صفحه: ۳ از ۲
کد سند: FR-۵۲۱-۰۰۵

۳-۱-سن مادران (تعداد موالید بر حسب سن مادر): با توجه به اطلاعات مندرج در آمارنامه‌های شهر مشهد طی سال‌های ۱۳۹۱ لغایت ۱۳۹۵ بیشترین تعداد موالید مربوط به مادرانی است که در سن ۲۵ تا ۲۹ سال قرار دارند و کمترین تعداد موالید، مربوط به مادران بالای ۴۹ سال است.



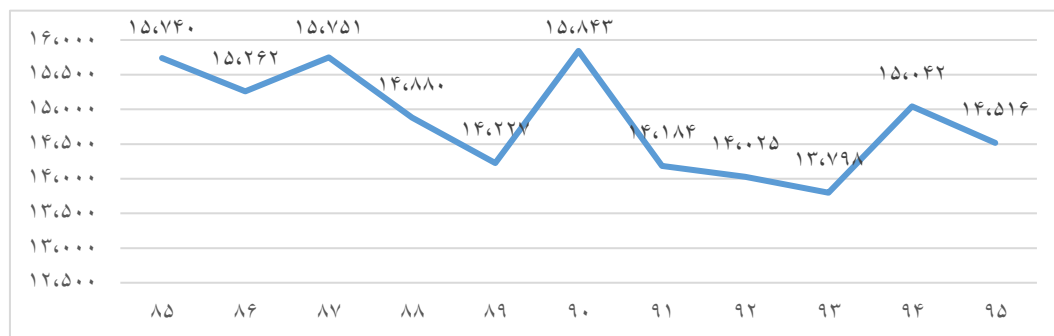
نمودار ۴- تعداد موالید بر حسب سن مادر در سال‌های ۱۳۸۵ لغایت ۱۳۹۵

براساس اطلاعات مندرج در جدول یک تعداد موالید مادران کمتر از ۲۰ سال در سال‌های ۱۳۹۲ و ۱۳۹۳ افزایش پیدا کرده و همچنین تعداد موالید مادران بیشتر از ۴۰ سال به غیر از سال ۱۳۹۴ روند افزایشی داشته است. همان طور که انتظار می‌رود بیشترین تعداد موالید مربوط به مادران بین ۲۰ تا ۴۰ سال است.

جدول ۱- تعداد موالید بر حسب سن مادر در سال‌های ۱۳۸۵ لغایت ۱۳۹۵

سال	کمتر از ۲۰	۲۴-۲۰	۲۹-۲۵	۳۴-۳۰	۳۹-۳۵	بیشتر از ۴۰
۹۱	۴,۷۲۲	۱۷,۷۸۳	۲۲,۰۸۰	۱۴,۱۲۴	۵,۶۲۲	۱,۲۴۰
۹۲	۵,۰۰۲	۱۷,۹۵۰	۲۴,۰۶۶	۱۶,۳۹۲	۶,۶۴۵	۱,۴۳۵
۹۳	۴,۹۷۴	۱۷,۹۲۲	۲۶,۲۰۹	۱۹,۷۹۳	۸,۵۱۴	۲,۱۹۱
۹۴	۴,۶۵۴	۱۶,۶۸۴	۲۶,۰۴۱	۲۱,۱۰۰	۹,۶۳۵	۲,۱۳۶
۹۵	۴,۴۲۵	۱۵,۵۵۶	۲۴,۲۰۲	۲۱,۰۷۵	۹,۹۰۵	۲,۲۸۸
جمع	۲۳,۷۷۷	۸۵,۸۹۵	۱۲۲,۵۹۸	۹۲,۴۸۴	۴۰,۳۲۱	۹,۲۹۰

۲- وفات: با توجه به اطلاعات مندرج در آمارنامه‌های شهر مشهد طی سال‌های ۱۳۸۵ لغایت ۱۳۹۵ به طور متوسط سالانه ۱۴,۸۴۳ وفات داشته‌ایم و طی این سال‌ها متوسط تعداد وفات متغیر بوده و نمیتوان گفت که صعودی یا نزولی بوده است. بیشترین تعداد فوت با ۱۵,۸۴۳ نفر مربوط به سال ۱۳۹۰ و کمترین تعداد فوت با ۱۳,۷۹۸ نفر مربوط به سال ۱۳۹۳ بوده است. تعداد کل وفات‌ها در سال‌های مذکور به طور متوسط سالانه ۱٪ کاهش داشته است و این در حالی است که درصد تغییرات تعداد کل وفات‌های سال ۱۳۹۵ نسبت به سال ۱۳۸۵، منفی ۸٪ بوده است.



نمودار ۵- تعداد وفات در سال‌های ۱۳۸۵ لغایت ۱۳۹۵



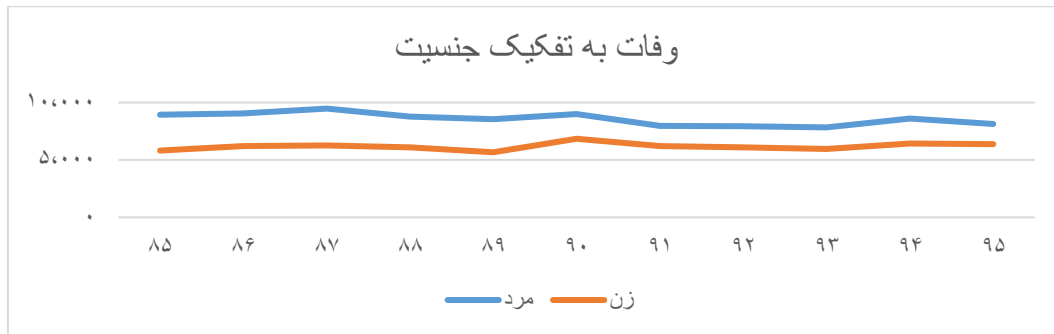
روند ولادت و وفات شهر مشهد

طی سال‌های ۱۳۸۵ لغایت ۱۳۹۵

(کد گزارش: ۹۶۸-۱۰۶۸-۰۱۵ تاریخ تهیه گزارش: ۹۶/۰۹/۲۰)

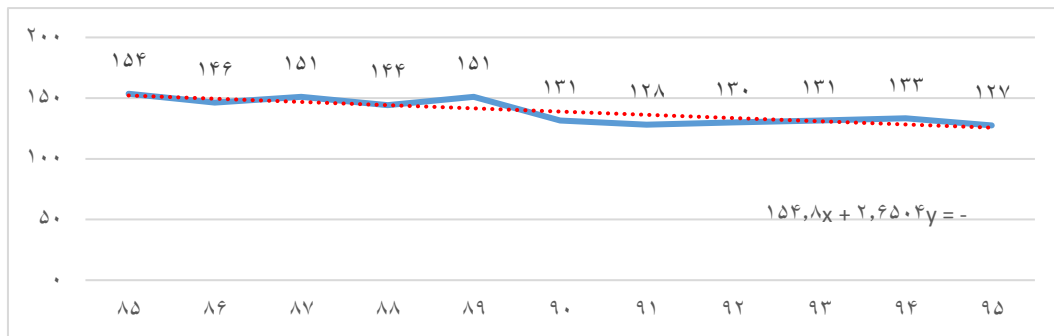
شماره صفحه: ۳ از ۳
کد سند: FR-۵۲۱-۰۰۵

۲-۱- **وفات به تفکیک جنسیت:** با توجه به اطلاعات مندرج در آمارنامه‌های شهر مشهد طی سال‌های ۱۳۸۵ لغایت ۱۳۹۵ به طور متوسط سالانه تعداد وفات مردها ۸،۵۷۱ نفر و تعداد وفات زن‌ها ۶،۱۸۲ نفر بوده است. طی این سال‌ها تعداد وفات زن‌ها همواره کمتر از وفات مردها بوده است.



نمودار ۶-وفات به تفکیک جنسیت در سال‌های ۱۳۸۵ لغایت ۱۳۹۵

۲-۲- **نسبت جنسی فوت شدگان (نسبت تعداد فوت شدگان مرد به زن):** با توجه به اطلاعات مندرج در آمارنامه‌های شهر مشهد طی سال‌های ۱۳۸۵ لغایت ۱۳۹۵ نسبت وفات مردها به زن‌ها به طور کلی سیر نزولی داشته است. بیشترین نسبت فوت مرد به زن مربوط به سال ۱۳۸۵ و کمترین نسبت فوت مربوط به سال ۱۳۹۵ بوده است.



نمودار ۷-نسبت جنسی در سال‌های ۱۳۸۵ لغایت ۱۳۹۵